

NºCatálogo: 1518J-00-IA-PINT

Tipología: Pinturas

Cronología: 1604 - 1606

Estilo: Barroco

NºInv.Sorolla: 102560

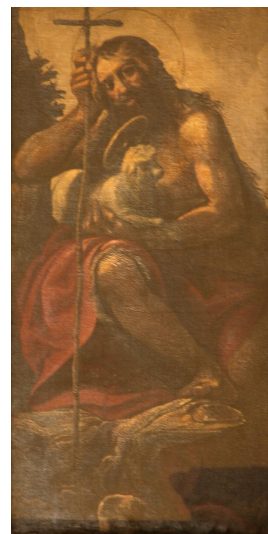
Ubicación: Iglesia de la Anunciación

Dimensiones: 220 x 110 cm.

Forma de ingreso: Concesión Real del Patrimonio Jesuítico

Fecha de ingreso: 1769-08-22

Autor/es: Juan de Roelas



#### Descripción:

Pintura que representa al santo según su iconografía tradicional, como un hombre maduro, barbado, vestido con las pieles que consituyen la indumentaria habitual de los profetas de vida eremítica en el desierto. Sentado sobre un tronco seco, cubre sus piernas con un manto carmesí -color que alude a su martirio-, portando en su regazo un cordero, representación simbólica de Cristo como Agnus Dei. Con la mano derecha, sostiene un báculo en forma de cruz, hecho con cañas. Tras él, se vislumbra un escueto paisaje. Su figura ocupa prácticamente la totalidad del lienzo, buscando el pintor su visualización clara por parte de los fieles, al situarse esta pintura a gran altura en el retablo.

En el contrato inicial de las pinturas de este retablo, se exigió que, en los laterales de su ático, figurasen San Pedro y San Pablo. No obstante, se modificaría posteriormente esta decisión, debiéndose encargar a Roelas la representación de los dos Santos Juanes. Las iconografías ideadas en primer lugar, quedarían reservadas para las dos esculturas que se disponen en los extremos del ático. Este cambio iconográfico pudo deberse al deseo de Don Juan de la Sal, obispo de Bona y promotor en este encargo, de ver representados en el retablo a sus santos patronos. En esta figuración conjunta hubo de pesar, también, el intenso culto a ambos santos en Sevilla desde el siglo XVI, como ponen de relieve las numerosas composiciones poéticas, sermones y la propia representación de ambos santos en numerosos retablos. Su vinculación se fundamenta en la estrecha relación que ambos mantuvieron con Cristo, protagonista del retablo; el Bautista como su Precursor y el Evangelista como testigo y difusor de su mensaje. Por otra parte, a través de ellos, la Compañía de Jesús reivindicaba dos de sus pilares fundamentales, la predicación y la evangelización.

La disposición conjunta de los Santos Juanes en el ático de retablos mayores levantados por el Arzobispado hispalense tras éste fue frecuente; así lo demuestran los retablos de las parroquias de Lebrija, Los Palacios y Espera, con pinturas debidas a Pablo Legot.

Los dos Santos Juanes de este retablo fueron atribuidos a Alonso Cano, Herrera el Viejo y Pablo Legot, siendo correctamente vinculados a Roelas por Valdivieso-Serrera. Por la fisonomía popular del personaje, su expresividad ensimismada, así como por su técnica pictórica, a base de manchas de color restregadas, se relaciona claramente con la producción de Juan de Roelas.

#### Bibliografía:

1.- "Juan de Roelas en la Sevilla de 1600", en De Herrera a Velázquez: el primer naturalismo en Sevilla (cat. exp.)

Autor: Valdivieso González, E.

Editorial: Fundación Focus Abengoa

Lugar: Sevilla

Año: 2005

2.- "La pintura del patrimonio de la Compañía de Jesús en la provincia de Andalucía", en El arte de la Compañía de Jesús en Andalucía (1554-2004)

**Autor:** Banda y Vargas, A. de la  
**Editorial:** Cajasur  
**Lugar:** Córdoba  
**Año:** 2004

3.- Historia de la pintura Española: Escuela sevilla del primer tercio del siglo XVII

**Autor:** Valdivieso González, E. y Serrera, J.M.  
**Editorial:** Centro de Estudios Históricos.  
**Lugar:** Madrid  
**Año:** 1985

4.- Historia de la pintura sevillana

**Autor:** Valdivieso González, E.  
**Editorial:** Ediciones Guadalquivir  
**Lugar:** Sevilla  
**Año:** 1986

5.- Juan de Roelas h. 1570-1625.

**Autor:** Valdivieso Gozález, E. y Cano, R.  
**Colección:** Catálogo de Exposición  
**Editorial:** Junta de Andalucía  
**Lugar:** Sevilla  
**Año:** 2008

6.- Juan de Roelas.

**Autor:** Valdivieso González, E.  
**Editorial:** Diputación Provincial  
**Lugar:** Sevilla  
**Año:** 1978

7.- La Universidad Hispalense y sus obras de Arte

**Autor:** Hernández Díaz, J.  
**Lugar:** Sevilla  
**Año:** 1940

8.- Pintura barroca sevillana.

**Autor:** Valdivieso González, E.  
**Editorial:** Guadalquivir  
**Lugar:** Sevilla  
**Año:** 2003

9.- Viaje de España

**Autor:** Ponz, A.  
**Número:** 9  
**Lugar:** Madrid  
**Año:** 1972